

Doložení stávajícího stavu objektu – průzkumy + fotografie

Z výsledků předběžného průzkumu zaměřeného na skladbu stropních konstrukcí, na vlhkost zdiva, salinitu, pevnosti zdiva a betonových konstrukcí, vyplývá:

- stropní konstrukce je dle výsledků sond tvořena nespalnými stropy, tzn. I profily s plochými cihelnými klenbami (v odkrytých sondách jsou dvoudutinové cihly kladené ve směru dutin). Dle ČSN 730038 Navrhování a posuzování stavebních konstrukcí při přestavbách mohou konstrukce od počátku r. 1895 do konce roku 1905 být buď z oceli, nebo ze svářkového železa. Svářkové železo je anizotropní materiál, vrstevnatý, ve většině případů nesvařitelný. V případě rekonstrukce je nutno ověřit tyto prvky na konkrétním místě. Ze sond vyplývá, že nespalné stropy byly zjištěny ve všech zkoumaných místech a jsou stejného typu, tzn. konstrukce podlahy - koberec + lino/pvc, vlysy nebo prkna /24mm/, hrubá podlaha /prkna 26 mm/, stavební suť /140-230 mm/ s polštáři, plochá cihelná klenba /140 mm s omítkou 20-30 mm betonové konstrukce, u nichž byly prováděny sondy, odpovídají betonu B30 (vzhledem k množství zkoušek s nezaručenou pevností, pro výpočet doporučené hodnoty odpovídající betonu B25).

- svislé nosné konstrukce jsou tvořeny cihelným zdivem na vápennou (nebo nastavovanou) maltu, lokálně je i zdivo kamenné. Výpočtové pevnosti se v běžném nosném zdivu pohybují kolem 1,4 MPa, v pilířích 1,6 MPa, v ostatním zdivu 0,6-0,9 MPa. Lokálně nalezeno čisté řádkové kamenné zdivo s odhadovanou výpočtovou pevností cca 2,5 MPa vlhkost zdiva - v prostoru suterénu měřeno na 9 místech - vzhledem k nedostatečnému větrání mají některá místa naměřené hodnoty zvýšené až značně vysoké. Hodnoty se pohybují od 2 % do 20 % (tzn. zdivo vlhkostí nasycené) salinita zdiva - z výsledků vyplývá, že obsah chloridů v konstrukci je na zjišťovaných místech nízký, obsah dusičnanů odpovídá středním hodnotám a obsah síranů je na obou místech vysoký.

- konstrukce krovů - dřevěné krokve jsou podporovány ocelovou nebo dřevěnou střední vaznicí. Krytina položená na laťování je v plné ploše prejzová s podmazáním. Lokálně jsou patrné stopy po zatékání. Kovová konstrukce je místy napadena povrchovou korozí. Ze statického hlediska je oslabení průřezů korozí napadených zanedbatelné.

Kladení stropních trámů nelze v některých případech jednoznačně určit, proto je doporučeno polohu veškerých nosných prvků, uložení a směr pnutí stropní konstrukce ověřit detailnějším průzkumem s ohledem na nové dispoziční uspořádání, zejména nové výtahy a nová schodiště.

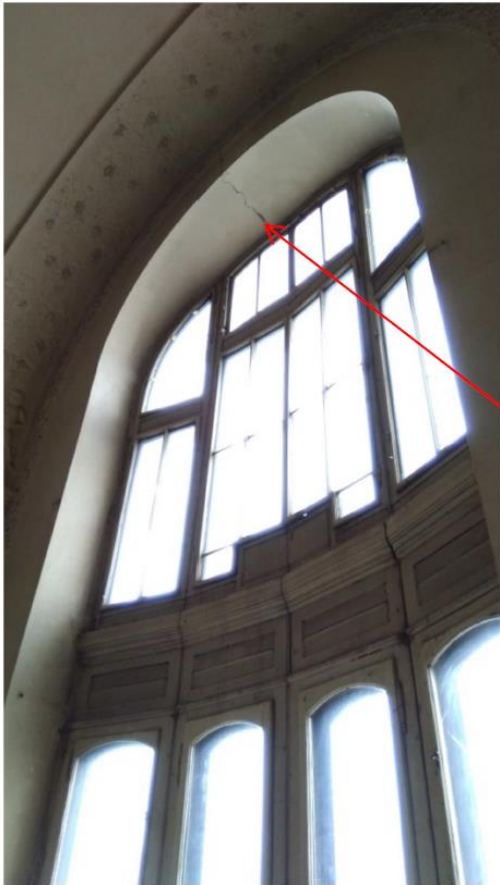
Stávající stav některých prostor Fantovy budova dokládají níže uvedené fotografie, které prezentují stav zbylých částí objektu, které vykazují stejné nedostatky.



Prostory 1.PP – sociální zázemí



Prostory suterénu a 1.NP – osekane a opadané omítky, trhliny



Prostory 1.NP – trhliny a vlhkostní mapy

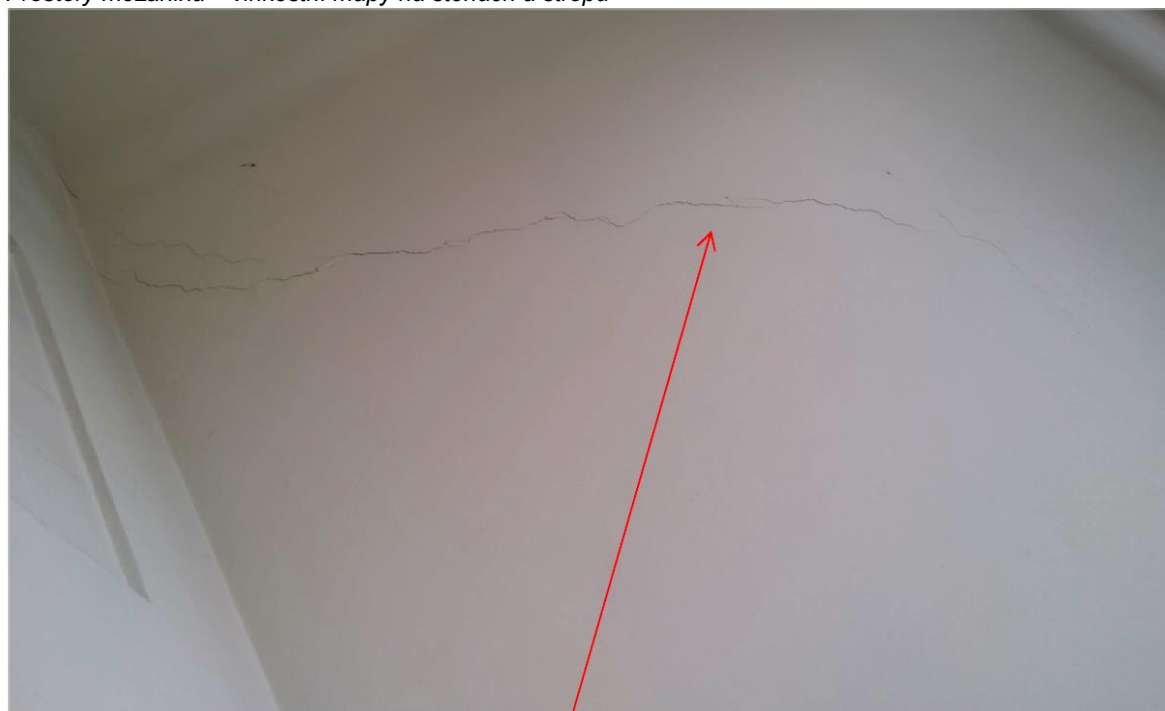


Prostory 1.NP – trhliny v klenbách





Prostory mezaninu – vlhkostní mapy na stěnách a stropu



Prostor 2.NP – trhliny v omítce